

科目：

產科護理學

系所組：

護理學系碩士班-乙組

問答題 3 題，總計 100 分。

1. 臺灣生育率下降，請問 2017 年臺灣新生兒出生數？(10%) 少子

化問題嚴重的原因？(10%) 政府鼓勵民眾生育規劃策略為何。

(20%)

2. 近年來產後護理之家被產婦普遍接受而選擇入住原因？請闡述優

質產後護理之家應具備的條件。(30%)

3. 請舉一個實證護理例子，說明其結果應用如何用於促進孕產婦健康。

(30%)

※ 注意：1. 考生須在「彌封答案卷」上作答。

2. 本試題紙空白部份可當稿紙使用。

3. 考生於作答時可否使用計算機、法典、字典或其他資料或工具，以簡章之規定為準。

科目：

精神科護理學

系所組：

護理系碩士班乙組

1.請由下述五大層面評估，匯整出個案至少 4 項護理問題及可能的護理措施(80%)。

劉女士 56 歲，喪偶，宗教信仰為佛教；教育程度為國中肄業；入院診斷為 Major Depressive Disorder Recurrent。個案因為受不了幾年前先生口腔癌離世的打擊，情緒逐漸低落，具自殺念頭及嚴重失眠問題，整天退縮躺床，生活乏動力，有無望感及無價值感。陸陸續續就診拿藥，但自述常忘記吃藥，導致夜眠差。

入院之初護理師用五大層面評估個案的簡易結果如下：

(一)、身體層面：

個案身高 146 公分，體重 61 公斤，外觀衣著合宜整潔，身上無明顯異味。夜眠約 3-4 小時，中午午睡 1 小時，白天精神不佳。每日排便、排尿正常。無其他內外科病史。無菸、酒及咖啡使用的習慣。個案無特別休閒活動。

(二)、情緒層面：

個案情緒平穩，表情平淡，態度友善。發病時對於壓力多採逃避，情緒尚可緩解。

(三)、智能層面：

個案意識清醒，言談可切題。受幻聽(亡夫聲)干擾，個案主訴：「亡夫聲多出現在深夜，是來吵我睡覺。」認知評估方面，個案判斷力正確，定向感、記憶力、抽象思考、計算能力與一般常識，皆可清楚且正確的回答。個案病識感屬於情感性病識感的階段。

(四)、社會層面：

個案表示自己是安靜內向，較沒自信的人，不太喜歡太多人的地方。住院初期，多於病室內活動，偶爾會獨自於走廊散步，未與人互動，對職能治療參與度低。個案在原生家中排行老么，上面有一個哥哥，三個姐姐，因此從小就送到別人家寄養。個案雖與原生家庭父母及大兒子同住。但對於個案反覆發病，無法體諒，因此無法給予支持。家中有巨大債務問題，但細節交待不清。對於憂鬱症，個案多獨自面對，主訴：「家人都不太能體諒我，也沒有人會提醒我吃藥。」

※ 注意：1.考生須在「彌封答案卷」上作答。

2.本試題紙空白部份可當稿紙使用。

3.考生於作答時可否使用計算機、法典、字典或其他資料或工具，以簡章之規定為準。

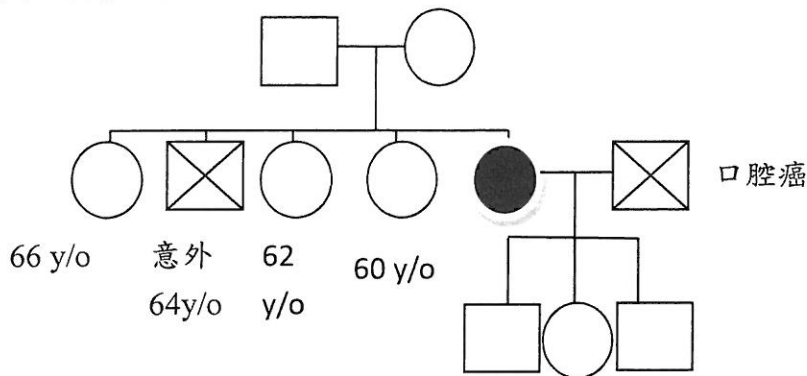
科目：

精神科護理學

系所組：

護理系碩士班乙組

其家庭樹如下：



(五)、靈性層面：

個案拜媽祖信仰佛教。個案主訴：「活到現在，沒有什麼人生計劃，只希望趕快出院賺錢，把負債還一還。」個案表示很多時候透過人生過程經驗的累積，可以讓自己學會更多，就像這次被騙，也是一個很好的學習機會。

2.請您簡譯下文(英翻中)，並提出您個人對此文的想法(20%)。

Studies show drinking red wine, in moderation, is good for your heart. Research from Harvard has shown it can reduce your risk of coronary heart disease. Beer is also high in antioxidants, research shows, which may also help prevent age-related eye diseases. Another Harvard study found that middle-aged women who drink in moderation have a better chance than nondrinkers of staying healthy as they age.

※ 注意：1.考生須在「彌封答案卷」上作答。

2.本試題紙空白部份可當稿紙使用。

3.考生於作答時可否使用計算機、法典、字典或其他資料或工具，以簡章之規定為準。

科目：社區衛生護理 <sup>性</sup> <sub>小</sub>

系所組：乙組 護理系

1. 某一新北市社區作 50 歲以上更年期婦女骨質密度篩檢，請依臨床診斷臨界值之真陽性率(敏感度)和假陽性率(特異度)概念，計算下數婦女族群實際骨質疏鬆狀況。請列出算式與百分比。(10 分)。

篩檢結果	有	無
陽性	a(200 人)	b (100 人)
陰性	c(300 人)	d (400 人)

1.1. 敏感度=?

1.2. 特異度=?

2. 解述中期照護如何運用在你們醫院的出院與再度入院的模式，請舉你曾經或現今工作醫院之例。(請用約 350 字簡述)。(20 分)。

3. 針對對失智患者族群的照護模式，請你運用長期照護 2.0 相關法條與照護政策之利弊，請簡述你的看法(請用約 350 字簡述)。(20 分)。

4. 面對氣候變遷，各國目前已陸續針對醫療照護產業提出相關氣候變遷調適策略。以妳是健康專業人員的觀點，如何運用在天災頻傳的台灣，若有強颱過境的情境下，醫療照護產業如何做出因應與調適策略。(請用約 350 字簡述)。(20 分)。

5. 情境：(30 分)

2015 年 6 月 27 日八仙樂園派對粉塵爆炸事故，疑似因以玉米澱粉及食用色素所製作之色粉發生引爆粉塵爆炸及迅速燃燒而導致火災事故。此次事故共造成 15 死 484 傷。519 名患者，不分輕、中、重病接送往醫院，患者的哀號聲劃破急診室的寧靜，院內的醫療人員在患者抵達前全都嚴正以待，雖事先啟動大量傷患防禦機制，但此突如的狀況，使得吃緊的醫護人力，瞬間拉到了極致。在收到第一線消息後，因新北市的醫療系統無法負荷如此多的傷患，於是啟動了雙北(台北市、新北市)所有的醫療系統，但因雙北醫療在資源上尚未受到整合，故導致傷者無法在第一線送至合適的醫院，而使得醫院滿床後，救護車須將傷者送往其他醫院，而使得傷者錯過分分秒秒的救護時刻。請回答下述問題：

- 5.1 粉塵爆炸附近醫院急診護理督導可能需要事先做些什麼事？請建議至少三項。(10 分)。
- 5.2 當醫院病床供不應求，該如何利用檢傷分類安排合適的就醫場所(仍需考量的醫療治療專業性)?(請用約 200 字簡述)。(10 分)。
- 5.3 粉塵爆炸消息即時的被放送至各家傳播媒體，常是造成親友著急原因(媒體具有渲染的作用)。此時，護理人員該適時的給予協助？若是，你的建議？若不是，你的理由？(請用約 200 字簡述)。(10 分)。

※ 注意：1. 考生須在「彌封答案卷」上作答。

2. 本試題紙空白部份可當稿紙使用。

3. 考生於作答時可否使用計算機、法典、字典或其他資料或工具，以簡章之規定為準。