

科目：設計概論

系組：應用美術學系

年級：二

一、選擇題，共 5 題，每題 6 分（共 30 分）

- () 1. 腦力激盪 (Brainstorming) 的敘述，下列何者正確？ (A) 由大衛·奧格威 (David Ogilvy) 「電影教父」提出 (B) 在進行過程中，不須制止任何另類構想的產生 (C) 是一種重視構想品質，但不在意構想數量的方法 (D) 用個體的方法來產生新構想。
- () 2. 通用設計 (Universal Design) 的說明，下列何者不正確？ (A) 由美國學者羅納德·麥斯 (Ronald L. Mace) 提出的概念 (B) 訂有七項原則 (C) 不僅考量使用者的使用情形，還顧慮到使用時的心理感受 (D) 始於 1950 年代，當時人們開始注意老年人的問題。
- () 3. 有關「自造者風潮 (Maker Movement)」的敘述，下列何者正確？ (A) 3D 印表機是自造者風潮下最主要工具 (B) 可追溯到 2015 年英國「自造雜誌 (Make Magazine)」及所舉辦的自造者市集 (Maker Fair) 活動 (C) 強調工廠創造的概念、銷售權是發展的重點 (D) 強調「想像」是創意的來源，「實踐」是創新的可能「想」到「做」。
- () 4. 台灣產業的發展從 OEM 進入到 ODM 的過程中，必須加入下列哪些專業？ (A) 產品成本與管理 (B) 產品估價與打樣 (C) 產品研發與設計 (D) 產品行銷與推廣。
- () 5. 以下對解構主義 (Deconstructionism) 的描述，何者不正確？ (A) 1980 年代晚期開始的後現代設計思潮，是由產品造型發跡 (B) 代表人物有法國學者德希達 (Jacques Derrida) 和巴特 (Roland Barthes) (C) 主張打破語言、文學、思想、制度等的內在結構的一種思潮 (D) 特點為「整體的破碎化」，以「刺激的不可預測性」和「可控的混亂」為特徵。

科目：設計概論

系組：應用美術學系

年級：二

二、填充題，共5題，每題6分（共30分）

1. 美的形式原理(藝術形式原理)中，_____原理是同一畫面出現兩個或兩個以上的形狀或色彩風格時，雖有一點差異，卻能產生融洽愉快的統一整體感覺，有類似調和對比調和。
2. _____藝術表現形式是主張在畫面中以一連串分割鏡頭的不同資料重組方式，來創造新意義的圖像或影像。
3. 現代的設計思想中強調以「人」為本位的設計理念，在造型理念上追求合理性、機能性，是受到_____思想的影響。
4. 黃金比例為一種藝術表現比例原則，以線段全長與部份線段比例約_____為原則，是古希臘時算出的科學數據，幾何學中的比例關係主導藝術造型之美。
5. _____為漸次變化的美的形式，以秩序性狀態出現，在構成中以等差、等比或漸變的方式組成變化引起活潑多樣視覺效果。

三、問答題，共2題，每題20分（共40分）

1. 藝術的形式與內容，有何相互關係？並舉例說明之？
2. 請解釋下列各名詞
 - (a) 超現實主義 (Surrealism)
 - (b) 遊戲衝動說 (Impulse of Play Theory)

※ 注意：1. 考生須在「彌封答案卷」上作答。

2. 本試題紙空白部份可當稿紙使用，試題須隨答案卷繳回。

3. 考生於作答時可否使用計算機、法典、字典或其他資料或工具，以簡章之規定為準。

科目：素描(術科)

系組：應用美術學系

年級：二

題目：

1. 請以圖片 A 為背景，將圖 B、C、D、E 中的物體以「寫實」的手法結合至畫面中，構成一幅有創意的作品。物體數量多寡不拘，但所有圖片中的物體均須使用於作品中。
2. 畫面空間關係可為現實或超現實。
3. 畫面中不得隨意增加題目以外的物體，違者以 0 分計。

評分標準：

寫實與描繪能力 50%

創意表現 50%

注意事項：

1. 素描以黑色鉛筆為限。
2. 禁用會發出聲響之手動/電動削鉛筆機。
3. 禁用炭筆、噴膠、畫板。



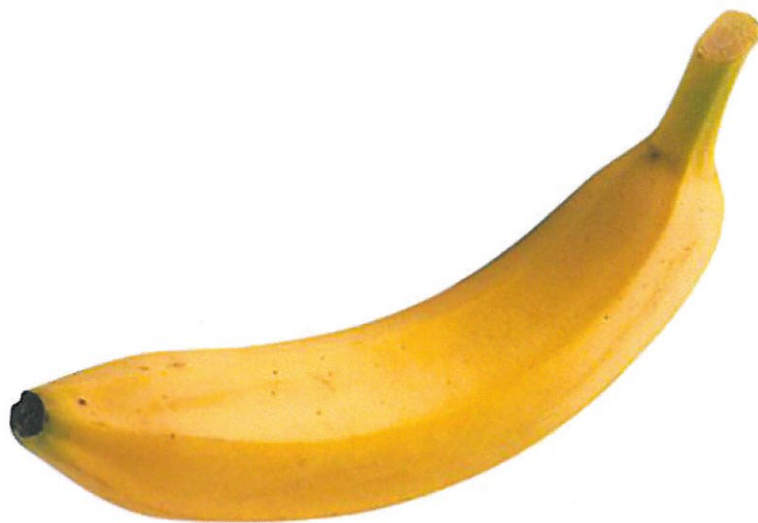
圖片 A (背景)

- ※ 注意：
1. 考生須在「彌封答案卷」上作答。
 2. 本試題紙空白部份可當稿紙使用，試題須隨答案卷繳回。
 3. 考生於作答時可否使用計算機、法典、字典或其他資料或工具，以簡章之規定為準。

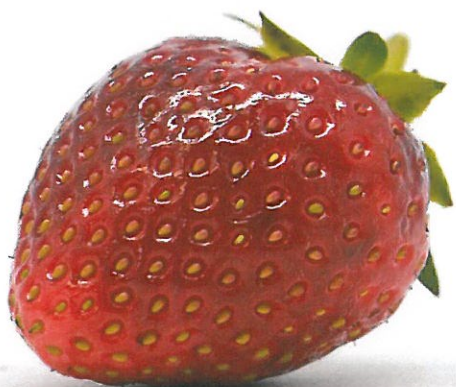
科目：素描(術科)

系組：應用美術學系

年級：二



圖片 B



圖片 C



圖片 D

- ※ 注意：1. 考生須在「彌封答案卷」上作答。
2. 本試題紙空白部份可當稿紙使用，試題須隨答案卷繳回。
3. 考生於作答時可否使用計算機、法典、字典或其他資料或工具，以簡章之規定為準。

(108)輔仁大學進修學士班轉學生招生考試試題

考試日期：108 年 7 月 9 日 第二節

本試題共：3 頁 (本頁為第 3 頁)

科目：素描(術科)

系組：應用美術學系

年級：二



圖片 E

- ※ 注意：1. 考生須在「彌封答案卷」上作答。
2. 本試題紙空白部份可當稿紙使用，試題須隨答案卷繳回。
3. 考生於作答時可否使用計算機、法典、字典或其他資料或工具，以簡章之規定為準。

科目：設計概論

系組：應用美術學系

年級：三

一、 選擇題，共5題，每題6分(共30分)

- ()1. 設計師採用木材作為桌子的桌面，觀者無須透過實際接觸，而能以過往的生活經驗感受桌面的質感，稱為：(A)視覺質感 (B)嗅覺質感 (C)觸覺質感 (D)聽覺質感。
- ()2. 下列何者不是包浩斯設計教育的主張？(A)追求自由浪漫的角度來實踐其造形設計的理念 (B)倡導配合機械性的大量生產 (C)以人為本的設計哲理 (D)藝術與技術合一的教學理念。
- ()3. 馬斯洛(Maslow)所提出「人類需求層次」的描述，何者不正確？(A)生理需求為最低層次 (B)低層次的需要比高層次的需要具有更大的價值(C)自我發展實現為最高層次 (D)人都潛藏著這五種不同層次的需要。
- ()4. 有關 仿生設計 (Bionics design) 的敘述，何者不正確？(A) 仿生設計學研究範圍著重於科學實驗 (B) 以生物為仿效設計對象之意 (C) 又稱生態設計 (D) 藉由認識生命體活動的本質與規律，產生應用原理於設計。
- ()5. 有關「CIS」設計敘述，下列何者不正確？(A) 企業形象識別系統 (B) 基本由MI, BI, VI 三種要素所組成 (C) 理念識別包括 LOGO 標誌、標準字、色彩計劃…等要素構成 (D) 行為識別包括服務品質、市場調查、產品推廣、公共關係等層面。

二、 填充題，共5題，每題6分(共30分)

1. _____ 為造形上的基本元素組合後的數量、體積或尺寸，給予人在視覺上或心理上有豐滿度現象。若以單獨線形和面形的元素構成，視覺感覺較輕薄；若以實質體積加上空間形式則視覺力量較強大。
2. 設計的三大目的為：發現問題，_____，創造滿足。

科目：設計概論

系組：應用美術學系

年級：三

3. 設計師可以運用點的大小與配置上的疏密，形成凹凸感，表現複雜的_____。
4. 綠色設計（Green Design）強調的3R，指的是減量（Reduce）、再使用（Reuse）、_____。
5. 英國皇家藝術學院教授阿爾克（Bruce Archer）認為，一般而言，設計程序可以概分為：_____、創意、執行等三個階段。

三、問答題，共2題，每題20分（共40分）

1. 請說明『永續性』（Sustainability）設計的含意？並舉例說明生活中不是『永續性』設計的例子，要如何改善？
2. 請解釋下列在設計中會應用的各名詞
 - (a) 虛擬實境（Virtual Reality）
 - (b) 構成主義（Constructivism）

※ 注意：1. 考生須在「彌封答案卷」上作答。

2. 本試題紙空白部份可當稿紙使用，試題須隨答案卷繳回。

3. 考生於作答時可否使用計算機、法典、字典或其他資料或工具，以簡章之規定為準。

科目：素描(術科)

系組：應用美術學系

年級：三

題目：奇幻森林

1. 請以圖片 A 為背景，將圖 B、C、D、E、F 中的物體以「寫實」的手法結合至畫面中，構成一幅「奇幻森林」的作品。物體數量多寡不拘，但所有圖片中的物體均須使用於作品中。
2. 畫面空間關係可為現實或超現實。
3. 畫面中不得隨意增加題目以外的物體，違者以 0 分計。

評分標準：

主題性：30%

寫實與描繪能力 30%

創意表現 40%

注意事項：

1. 素描以黑色鉛筆為限。
2. 禁用會發出聲響之手動/電動削鉛筆機。
3. 禁用炭筆、噴膠、畫板。



圖片 A (背景)

※ 注意：1. 考生須在「彌封答案卷」上作答。

2. 本試題紙空白部份可當稿紙使用，試題須隨答案卷繳回。

3. 考生於作答時可否使用計算機、法典、字典或其他資料或工具，以簡章之規定為準。

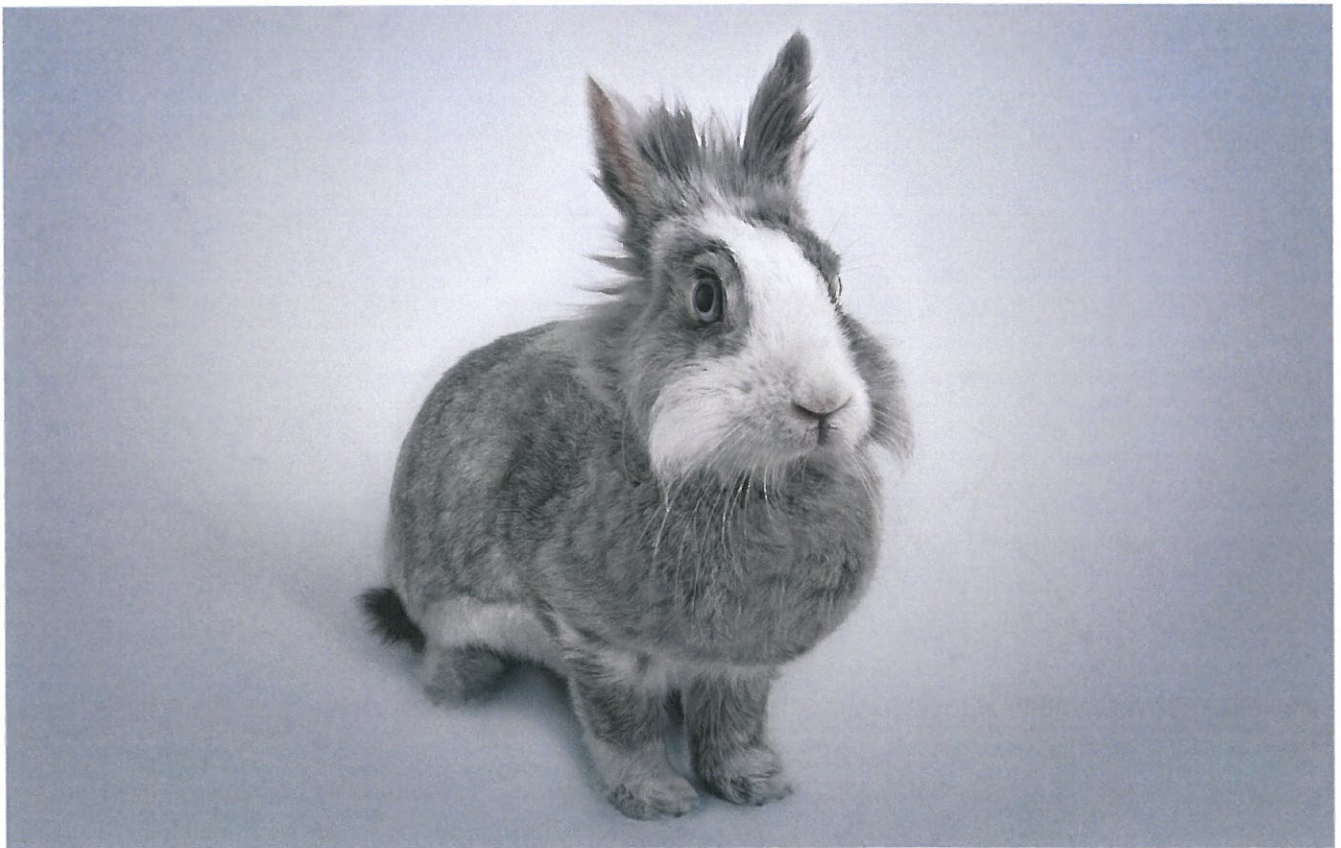
科目：素描(術科)

系組：應用美術學系

年級：三



圖片 B



圖片 C

- ※ 注意：1. 考生須在「彌封答案卷」上作答。
2. 本試題紙空白部份可當稿紙使用，試題須隨答案卷繳回。
3. 考生於作答時可否使用計算機、法典、字典或其他資料或工具，以簡章之規定為準。

科目：素描(術科)

系組：應用美術學系

年級：三



圖片 D



圖片 E



圖片 F

- ※ 注意：1.考生須在「彌封答案卷」上作答。
2.本試題紙空白部份可當稿紙使用，試題須隨答案卷繳回。
3.考生於作答時可否使用計算機、法典、字典或其他資料或工具，以簡章之規定為準。