

科目：經濟學

系所組：企業管理學系碩士班甲組

一、請說明完全競爭市場、獨佔市場(Monopoly)、寡占市場(Oligopoly)的特點。並說明與比較不同市場下，廠商決策(成本、收益)的異同。25%

二、何謂價格上限(price ceiling)、價格下限(price floor)? 你贊同政府價格控制措施嗎? 請舉例說明。10%

基於台灣近來低薪情形，各級政府官員紛紛出來喊話，例如

- 2017年11月行政院長賴清德就向上市櫃公司及國際級企業界喊話「起薪3萬以下都太低了」...，希望企業界能將薪資調升。
- 蔡英文總統也在2017年年終記者會表示：明年要改善低薪問題 不然對不起年輕人。

請問你怎麼看台灣低薪問題，是勞動市場結構的問題嗎? 還是廠商決策的問題? 抑或是國際局勢? 你覺得可以如何解決? 政府提高最低工資是否可行? 20%

三、全球矚目 iPhone 8 & iPhone X 正式於2017年9月13日發表，並公布各國售價，若以2017年9月14日匯率換算，各國售價直接換算台幣如下表。

	iPhone X		iPhone 8		iPhone 8 Plus	
	64GB	256GB	64GB	256GB	64GB	256GB
台灣	35,900	41,500	25,500	30,900	28,900	34,500
日本	30,953	35,618	21,623	26,288	24,642	29,307
香港	32,980	37,972	22,995	27,987	26,451	31,444
中國	38,565	44,543	27,071	33,048	30,749	36,726
美國	32,371	37,231	22,649	27,510	25,890	30,750
澳洲	38,041	44,064	25,995	32,018	29,608	35,631

請問各國 iPhone 8 & iPhone X 的售價為何存在不少差價? 這在經濟學分析應該如何解釋? 15%

從上表看來：日本的售價最低(甚至低於生產國美國)、中國的售價最高，有甚麼經濟意涵嗎? 10%

※ 注意：1. 考生須在「彌封答案卷」上作答。

2. 本試題紙空白部份可當稿紙使用。

3. 考生於作答時可否使用計算機、法典、字典或其他資料或工具，以簡章之規定為準。

科目：經濟學

系所組：(1) 管理學院碩士班
甲組

四、iPhone 8 & iPhone X 發表會後，一般用戶討論最多的是 iPhone X 高達\$999 美元的售價。針對外界質疑價格過高、只能賣給有錢人，蘋果執行長庫克的回應是：蘋果從來都不是要打造最暢銷的產品，這並非我們的目標。儘管如此，最近的新聞頻傳 iPhone X 滯銷、蘋果股價下跌，如
2018.1.28：自由時報--iPhone X 訂單萎縮？傳富士康鄭州廠春節停工 23 天
2018.1.30：蘋果日報--日經爆 iX 產量腰斬 蘋果股價攆破 170 美元
2018.1.30：時報資訊--傳首季 iPhone X 生產目標砍半，蘋果大跌 2.07%

面對這樣的結果，請以廠商理論、供需理論分析：iPhone X 是否應該要降價求售？還是維持庫克的初衷：打造最暢銷的產品本來就不是蘋果的目標？抑或提供其他策略？ 20%

※ 注意：1. 考生須在「彌封答案卷」上作答。

2. 本試題紙空白部份可當稿紙使用。

3. 考生於作答時可否使用計算機、法典、字典或其他資料或工具，以簡章之規定為準。

科目：管理學

系所組：企業管理學系管理學碩士班

請依序作答，否則不予計分

Astor Youth Hostel Group 是位於倫敦成立超過四十年的青年旅館集團，在寸土寸金的倫敦經營地有聲有色。Alex Rivers 為現任經理人，是創辦人 Alan Rivers 的兒子，繼承父業的他平日負責的工作包含：(a) 預算編列及製作營收報告、(b) 制定行銷策略、(c) 從旅人中徵聘合適者擔任員工、(d) 維護旅館建築設備以及服務流程等。1999 年 Alan 為回饋社會遂成立一基金會，有鑑於孩童及青年是當今社會最弱勢的族群，該基金會的宗旨在增進世界各地孩童與青年在社會、健康及教育的福祉，協助的對象已遍及英國及肯亞、越南、泰國、巴西與哥倫比亞等其他國家的弱勢孩童。

1. 請問 Alex 平日負責的工作分別代表什麼企業活動(business activities)? (20%)
2. 根據上述資訊，Astor Youth Hostel 經營的價值觀反映出哪一種觀點?為什麼?(10%)

四大管理功能/活動彼此之間是連續應用的過程，以大學企管系舉辦研討會為例有下列事項：

- (a) 發展出整合行銷、減少不必要支出以及廣告招商企劃等策略方案
 - (b) 該系設定向特定組織募款的贊助金額佔總預算的 80%
 - (c) 某特定組織的贊助金額只達總預算 50%，原因可能是企劃議題太過侷限
 - (d) 籌備小組總召必須思考要用何種方式來影響、激勵相關成員，以便提出具前瞻性與創新的企劃案
 - (e) 延聘相關人才加入該團隊
 - (f) 成立研討會籌備小組，負責舉辦研討會、拉贊助、開發尋找有興趣之與會者
 - (g) 提出調整方案，擴大議題廣度與連結性，再重新提出企劃案
 - (h) 針對小組成員間的紛爭歧異，總召居中協調溝通讓所有成員能共同努力
3. 四大管理功能/活動(management activities)是什麼?上述事項各自屬於哪種功能? (20%)
 4. 換作是你，依據四大管理功能你將如何執行整個活動?(20%)(請勿直接抄寫上述事項)

五月天在娛樂界號稱演唱會之王，場場令歌迷感動驚豔的演唱會內容，不得不歸功於「相信音樂」的演唱會製作部門。2014 年一月，在董事長周佑洋先生的帶領下，該部門自立門戶與技術服務公司「創昕」、舞台設計公司「FREE'S」，以及燈光、音響、視訊設備的租賃公司「聯立」、「神翼」、「神樺」合併成立「必應創造股份有限公司」，是台灣唯一軟硬體資源整合型展演服務公司，為名符其實的展演製作之王，兩岸三地無人能出其右。必應不只做演唱會，只要利潤合理，也承辦棚內錄影節目、典禮晚會、運動賽事以及大型法會如佛教祈福音樂會、基督教布道會等活動，無論是設備租賃或設計活動內容都是必應能夠提供的服務。該公司在 2018 年上市前業績發表會上宣布，經營項目除承辦演唱會製作外，該公司短期發展策略以原創智慧財產權(IP)推出活動式親子樂園「8 呎的搞怪樂園」為起點，並發行繪本，期能透過原創內容建立授權商業模式；中期鎖定推展原創內容至青少年客層、新增戲劇拍攝與移轉演唱會經驗發展中國大陸市場商業型演出；長期擬將進一步發揮一條龍服務能耐，以大型自製演出與拓展大陸硬體設備租賃市場為目標。

5. 必應創造在成立之初與其他五家公司合併，請說明此舉是採用何種成長策略?請說明其意涵。(15%)
6. 根據上市前業績發表會佈達的資訊顯示，必應未來的經營是採用何種成長策略?組織採取此策略立基的組織資源有哪些?(15%)

※ 注意：1. 考生須在「彌封答案卷」上作答。

2. 本試題紙空白部份可當稿紙使用。

3. 考生於作答時可否使用計算機、法典、字典或其他資料或工具，以簡章之規定為準。

科目：統計學

系所組：企業管理學系管理學碩士班甲組

1. 本試題共分五大題，配分為第一題 25%，第二題 20%，第三題 25%，第四題 20%，第五題 10%
2. 請依題號順序作答，在答案卷上列出計算過程，否則不與計分
3. 若答案有小數位數，以四捨五入取至小數點後第二位

一、某輪胎製造商宣稱其所生產的輪胎至少可行駛6萬公里。已知這種輪胎可行駛的里程數為常態分配，且母體標準差為2,600公里。今測試16個輪胎，得其平均行駛里程數為59,000公里，試問：

1. 虛無假設與對立假設各為何？(5%)
2. 在 1%的顯著水準下，是否要拒絕虛無假設？(10%)
3. 若樣本數增為 49 個，樣本平均數仍為 59,000 公里，則在 1%的顯著水準下假設檢定結果為何？(10%)

二、某量販店宣稱，由於經濟不景氣，其每天平均營業額不超過80萬元，稅捐機關懷疑其所言不實，決定派員調查其每天營業額，以做統計檢定之用：

1. 試問此檢定的型 I 與型 II 錯誤為何？(5%)
2. 由於抽樣會有誤差，量販店應爭取較低的型 I 還是型 II 錯誤？稅捐機關應爭取較低的型 I 還是型 II 錯誤？(5%)
3. 若雙方皆同意以每天平均營業額等於95萬元為檢驗標準點，則增加調查天數對哪一方較有利？(5%)
4. 若檢驗出來的 P 值很大，則對哪一方較有利？(5%)

三、為了解職業婦女與全職家庭主婦每週做家事的時間是否有所不同，隨機抽查了80位職業婦女與100位家庭主婦，得結果如下：

做家事時間	少於30小時	超過30小時
職業婦女	46	34
全職主婦	44	56

1. 試以齊一性檢定在 $\alpha=0.5\%$ 下，檢定職業婦女與全職主婦做家事的時間是否有所不同？(10%)
2. 試以兩母體比例檢定法在 $\alpha=0.5\%$ 下，檢定職業婦女與全職主婦做家事的時間是否有所不同？(10%)
3. 小題 1 與小題 2 之結論是否一致？理由為何？(5%)

※ 注意：1. 考生須在「彌封答案卷」上作答。

2. 本試題紙空白部份可當稿紙使用。

3. 考生於作答時可否使用計算機、法典、字典或其他資料或工具，以簡章之規定為準。

科目：統計學

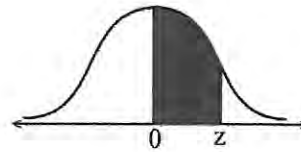
系所組：企業管理學系管理學碩士班甲組

四、某甲發現其所任職的公司的人員，平常都用四種中文輸入法(注音、倉頡、大易、速成)之一來做文書處理，他想知道這四種輸入法的輸入速度是否相同。經隨機抽選部份人員調查其每分鐘打字的字數後，某甲得到下列變異數分析表：

變異來源	自由度	平方和	平均平方和	F
輸入法			104	
隨機變異				
總變異	43	1908		

- 1.請完成上述之變異數分析表。(10%)
- 2.試檢定這四種輸入法的輸入速度是否相同($\alpha=5%$)?(10%)

五、謝比雪夫不等式(Chebyshev rule)與正負標準差經驗法則(Empirical rule)在應用上有何差異，用途為何？



1. 標準常態分配表

z	0.00	0.01	0.02	0.03	0.04	0.05	0.06	0.07	0.08	0.09
0.0	0.0000	0.0040	0.0080	0.0120	0.0160	0.0199	0.0239	0.0279	0.0319	0.0359
0.1	0.0398	0.0438	0.0478	0.0517	0.0557	0.0596	0.0636	0.0675	0.0714	0.0753
0.2	0.0793	0.0832	0.0871	0.0910	0.0948	0.0987	0.1026	0.1064	0.1103	0.1141
0.3	0.1179	0.1217	0.1255	0.1293	0.1331	0.1368	0.1406	0.1443	0.1480	0.1517
0.4	0.1554	0.1591	0.1628	0.1664	0.1700	0.1736	0.1772	0.1808	0.1844	0.1879
0.5	0.1915	0.1950	0.1985	0.2019	0.2054	0.2088	0.2123	0.2157	0.2190	0.2224
0.6	0.2257	0.2291	0.2324	0.2357	0.2389	0.2422	0.2454	0.2486	0.2517	0.2549
0.7	0.2580	0.2611	0.2642	0.2673	0.2704	0.2734	0.2764	0.2794	0.2823	0.2852
0.8	0.2881	0.2910	0.2939	0.2967	0.2995	0.3023	0.3051	0.3078	0.3106	0.3133
0.9	0.3159	0.3186	0.3212	0.3238	0.3264	0.3289	0.3315	0.3340	0.3365	0.3389
1.0	0.3413	0.3438	0.3461	0.3485	0.3508	0.3531	0.3554	0.3577	0.3599	0.3621
1.1	0.3643	0.3665	0.3686	0.3708	0.3729	0.3749	0.3770	0.3790	0.3810	0.3830
1.2	0.3849	0.3869	0.3888	0.3907	0.3925	0.3944	0.3962	0.3980	0.3997	0.4015
1.3	0.4032	0.4049	0.4066	0.4082	0.4099	0.4115	0.4131	0.4147	0.4162	0.4177
1.4	0.4192	0.4207	0.4222	0.4236	0.4251	0.4265	0.4279	0.4292	0.4306	0.4319
1.5	0.4332	0.4345	0.4357	0.4370	0.4382	0.4394	0.4406	0.4418	0.4429	0.4441
1.6	0.4452	0.4463	0.4474	0.4484	0.4495	0.4505	0.4515	0.4525	0.4535	0.4545
1.7	0.4554	0.4564	0.4573	0.4582	0.4591	0.4599	0.4608	0.4616	0.4625	0.4633
1.8	0.4641	0.4649	0.4656	0.4664	0.4671	0.4678	0.4686	0.4693	0.4699	0.4706
1.9	0.4713	0.4719	0.4726	0.4732	0.4738	0.4744	0.4750	0.4756	0.4761	0.4767
2.0	0.4772	0.4778	0.4783	0.4788	0.4793	0.4798	0.4803	0.4808	0.4812	0.4817
2.1	0.4821	0.4826	0.4830	0.4834	0.4838	0.4842	0.4846	0.4850	0.4854	0.4857
2.2	0.4861	0.4864	0.4868	0.4871	0.4875	0.4878	0.4881	0.4884	0.4887	0.4890
2.3	0.4893	0.4896	0.4898	0.4901	0.4904	0.4906	0.4909	0.4911	0.4913	0.4916
2.4	0.4918	0.4920	0.4922	0.4925	0.4927	0.4929	0.4931	0.4932	0.4934	0.4936
2.5	0.4938	0.4940	0.4941	0.4943	0.4945	0.4946	0.4948	0.4949	0.4951	0.4952

- ※ 注意：1.考生須在「彌封答案卷」上作答。
 2.本試題紙空白部份可當稿紙使用。
 3.考生於作答時可否使用計算機、法典、字典或其他資料或工具，以簡章之規定為準。

科目：統計學

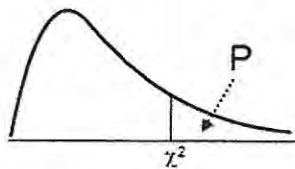
系所組：企業管理學系管理學碩士班甲組

2. F分配表，表中數值為 F_{α} 值， α 代表F分配右尾之機率。

F - Distribution ($\alpha = 0.05$ in the Right Tail)

df ₂	df ₁	Numerator Degrees of Freedom								
		1	2	3	4	5	6	7	8	9
1		161.45	199.50	215.71	224.58	230.16	233.99	236.77	238.88	240.54
2		18.513	19.000	19.164	19.247	19.296	19.330	19.353	19.371	19.385
3		10.128	9.5521	9.2766	9.1172	9.0135	8.9406	8.8867	8.8452	8.8123
4		7.7086	9.9443	6.5914	6.3882	6.2561	6.1631	6.0942	6.0410	6.9988
5		6.6079	5.7861	5.4095	5.1922	5.0503	4.9503	4.8759	4.8183	4.7725
6		5.9874	5.1433	4.7571	4.5337	4.3874	4.2839	4.2067	4.1468	4.0990
7		5.5914	4.7374	4.3468	4.1203	3.9715	3.8660	3.7870	3.7257	3.6767
8		5.3177	4.4590	4.0662	3.8379	3.6875	3.5806	3.5005	3.4381	3.3881
9		5.1174	4.2565	3.8625	3.6331	3.4817	3.3738	3.2927	3.2296	3.1789
10		4.9646	4.1028	3.7083	3.4780	3.3258	3.2172	3.1355	3.0717	3.0204
11		4.8443	3.9823	3.5874	3.3567	3.2039	3.0946	3.0123	2.9480	2.8962
12		4.7472	3.8853	3.4903	3.2592	3.1059	2.9961	2.9134	2.8486	2.7964
13		4.6672	3.8056	3.4105	3.1791	3.0254	2.9153	2.8321	2.7669	2.7144
14		4.6001	3.7389	3.3439	3.1122	2.9582	2.8477	2.7642	2.6987	2.6458
15		4.5431	3.6823	3.2874	3.0556	2.9013	2.7905	2.7066	2.6408	2.5876
16		4.4940	3.6337	3.2389	3.0069	2.8524	2.7413	2.6572	2.5911	2.5377
17		4.4513	3.5915	3.1968	2.9647	2.8100	2.6987	2.6143	2.5480	2.4943
18		4.4139	3.5546	3.1599	2.9277	2.7729	2.6613	2.5767	2.5102	2.4563
19		4.3807	3.5219	3.1274	2.8951	2.7401	2.6283	2.5435	2.4768	2.4227
20		4.3512	3.4928	3.0984	2.8661	2.7109	2.5990	2.5140	2.4471	2.3928
21		4.3248	3.4668	3.0725	2.8401	2.6848	2.5727	2.4876	2.4205	2.3660
22		4.3009	3.4434	3.0491	2.8167	2.6613	2.5491	2.4638	2.3965	2.3419
23		4.2793	3.4221	3.0280	2.7955	2.6400	2.5277	2.4422	2.3748	2.3201
24		4.2597	3.4028	3.0088	2.7763	2.6207	2.5082	2.4226	2.3551	2.3002
25		4.2417	3.3852	2.9912	2.7587	2.6030	2.4904	2.4047	2.3371	2.2821
26		4.2252	3.3690	2.9752	2.7426	2.5868	2.4741	2.3883	2.3205	2.2655
27		4.2100	3.3541	2.9604	2.7278	2.5719	2.4591	2.3732	2.3053	2.2501
28		4.1960	3.3404	2.9467	2.7141	2.5581	2.4453	2.3593	2.2913	2.2360
29		4.1830	3.3277	2.9340	2.7014	2.5454	2.4324	2.3463	2.2783	2.2229
30		4.1709	3.3158	2.9223	2.6896	2.5336	2.4205	2.3343	2.2662	2.2107
40		4.0847	3.2317	2.8387	2.6060	2.4495	2.3359	2.2490	2.1802	2.1240
60		4.0012	3.1504	2.7581	2.5252	2.3683	2.2541	2.1665	2.0970	2.0401
120		3.9201	3.0718	2.6802	2.4472	2.2899	2.1750	2.0868	2.0164	1.9588
∞		3.8415	2.9957	2.6049	2.3719	2.2141	2.0986	2.0096	1.9384	1.8799

3. 卡方分配表



DF	P										
	0.995	0.975	0.20	0.10	0.05	0.025	0.02	0.01	0.005	0.002	0.001
1	0.0000393	0.000982	1.642	2.706	3.841	5.024	5.412	6.635	7.879	9.550	10.828
2	0.0100	0.0506	3.219	4.605	5.991	7.378	7.824	9.210	10.597	12.429	13.816
3	0.0717	0.216	4.642	6.251	7.815	9.348	9.837	11.345	12.838	14.796	16.266
4	0.207	0.484	5.989	7.779	9.488	11.143	11.668	13.277	14.860	16.924	18.467
5	0.412	0.831	7.289	9.236	11.070	12.833	13.388	15.086	16.750	18.907	20.515
6	0.676	1.237	8.558	10.645	12.592	14.449	15.033	16.812	18.548	20.791	22.458
7	0.989	1.690	9.803	12.017	14.067	16.013	16.622	18.475	20.278	22.601	24.322
8	1.344	2.180	11.030	13.362	15.507	17.535	18.168	20.090	21.955	24.352	26.124
9	1.735	2.700	12.242	14.684	16.919	19.023	19.679	21.666	23.589	26.056	27.877
10	2.156	3.247	13.442	15.987	18.307	20.483	21.161	23.209	25.188	27.722	29.588

※ 注意：1.考生須在「彌封答案卷」上作答。

2.本試題紙空白部份可當稿紙使用。

3.考生於作答時可否使用計算機、法典、字典或其他資料或工具，以簡章之規定為準。

科目：會計學

系所組：企業管理學系管理學碩士班甲組

一、選擇題 (每題 4 分，共計 80 分)

- () 1. 在以下敘述中，有幾項會因為期末提列存貨跌價損失而受到影響？①流動比率 ②速動比率 ③利息保障倍數 ④股東權益報酬率 (A)一項 (B)二項 (C)三項 (D)四項
- () 2. 若採用直接法編製現金流量表，下列何者可列為營業活動的現金流量？(A)出售固定資產利益 (B)提列當年折舊費用 (C)收到債券投資的利息 (D)買回庫藏股
- () 3. 下列何者無須認列相關負債？①待分配之股票股利 ②受限之保留盈餘 ③預期之出售庫藏股損失 ④累積特別股之積欠現金股利 (A)僅① (B)僅①④ (C)僅②③④ (D)①②③④
- () 4. 下列何者會影響權益之帳面金額？①宣告股票股利 ②宣告現金股利 ③買入庫藏股 ④出售庫藏股 ⑤受限之保留盈餘 (A)僅②③④ (B)僅①②⑤ (C)僅③④⑤ (D)僅①③④
- () 5. 某機器在今年初購得，若耐用年限間，機器之生產量平均發生。則在今年底提列折舊時，採用下列哪一個方法的折舊費用最大？(A)年數合計法 (B)雙倍餘額遞減法 (C)生產數量法 (D)直線法
- () 6. 下列有關應收帳款之敘述何者有誤？(A)備抵銷貨退回與折讓此項目是應收帳款的抵銷項目 (B)應收帳款通常在銷貨完成，商品所有權移轉時認列 (C)分期收款銷貨所產生的應收分期帳款，其收帳期間超過一年，應計算現值入帳並分類為非流動資產 (D)應收帳款明細帳若因顧客溢付貨款而產生貸餘，則該貸餘應列為流動負債
- () 7. 輔仁企管公司 1 月 30 日銀行對帳單上的存款餘額為 \$100,000，1 月 30 日在途存款為 \$20,000，未兌現支票為 \$60,000，包括 \$10,000 保付支票。1 月 14 日銀行誤將兌付他公司的支票 \$2,000 記入輔仁企管公司帳戶，銀行未曾發現此項錯誤。1 月份銀行代收票據 \$8,000，並扣除代收手續費 \$30。輔仁企管公司 1 月 30 日的正確存款餘額為：(A) \$88,770 (B) \$82,000 (C) \$72,000 (D) \$78,770
- () 8. 利瑪竇公司有下列之項目餘額：
- | | | | |
|---------|-----------|------|----------|
| 銷貨收入 | \$600,000 | 銷貨折扣 | \$15,000 |
| 銷貨退回與折讓 | 105,000 | 銷貨成本 | 360,000 |
- 利瑪竇公司之銷貨毛利率應為：(A)25% (B)40% (C)60% (D)75%
- () 9. 羅耀拉公司本年度存貨週轉率為 8，以銷貨收入為基礎計算之毛利率 30%，存貨期初、期末金額分別為 \$315,000、\$210,000，應收帳款期初、期末金額分別為 \$120,000、\$180,000，請問其應收帳款週轉率為：(A)9 次 (B)12 次 (C)18 次 (D)20 次

※ 注意：1. 考生須在「彌封答案卷」上作答。

2. 本試題紙空白部份可當稿紙使用。

3. 考生於作答時可否使用計算機、法典、字典或其他資料或工具，以簡章之規定為準。

科目：會計學

系所組：企業管理學系管理學碩士班甲組

- () 10. 濟時公司去年1月1日以\$217,000購入5年期公司債，面額\$200,000，票面利率7%，每年12月31日付息，濟時公司另支付手續費\$320，有效利率為5%。濟時公司將該投資列為持有至到期日投資。試問該公司債投資去年12月31日之帳面金額為：(A)\$205,000 (B)\$209,750 (C)\$212,557 (D)\$214,186
- () 11. 應收帳款收現對速動比率、應收帳款週轉率之影響為：(A)不變、減少 (B)不變、不變 (C)不變、增加 (D)增加、減少
- () 12. 野聲公司今年之銷貨收入為\$480,000，應收帳款總額增加\$30,000、預收收入增加\$24,000、存貨減少\$42,000。野聲公司今年由客戶處共收取多少現金？(A)\$420,000 (B)\$474,000 (C)\$488,000 (D)\$500,000
- () 13. 股東以提供機器設備方式投資，應如何認列入帳？(A)以機器設備的公允價值入帳 (B)以機器設備的變現價值入帳 (C)以機器設備的重置成本入帳 (D)以機器設備的帳面金額入帳
- () 14. 下列敘述何者錯誤？(A)在有效利息法之下，公司債各期溢價攤銷數等於當期實際支付利息金額減當期利息費用 (B)長期負債1年內到期的部分是指必須在1年內支付的本金部分，應將其歸類為長期負債 (C)應付公司債折價為應付公司債之減項 (D)一般情況下，「負債準備」與「或有負債」之區別在於經濟效益之資源流出之可能性是否高於50%
- () 15. 銀行存款調節表上，列有公司已存入但銀行尚未記入的存款\$25,500，公司應：(A)不需作分錄 (B)貸記銀行存款\$25,500 (C)借記損失\$25,500 (D)借記銀行存款\$25,500
- () 16. 聖言公司將一筆進貨運費誤作為銷貨運費處理，若相關貨品已全數售出，關於此錯誤對該公司財務報表之影響，下列敘述何者正確？(A)期末保留盈餘高估 (B)期末保留盈餘低估 (C)本期毛利高估 (D)本期營業利益低估
- () 17. 新莊公司去年期末機器設備的帳面金額為\$150,000，並對該機器進行減損測試。該機器之公允價值減處分成本為\$135,000，使用價值為\$129,000，則該機器的減損損失為多少？(A)\$10,000 (B)\$15,000 (C)\$25,000 (D)\$36,000
- () 18. 中美公司向其供應商國壘公司購買一批定價\$10,000之商品，國壘公司提供10%的商業折扣及2%的現金折扣。若中美公司在折扣期間內付清貨款，則中美公司應認列該批商品之成本為多少？(A)\$8,800 (B)\$8,820 (C)\$9,000 (D)\$10,000
- () 19. 下列何者非為應列報於綜合損益表之項目？(A)除列以攤銷後成本衡量之金融資產所產生之損益 (B)財務成本 (C)非常損益 (D)停業單位損益
- () 20. 靜心公司估計呆帳均為應收帳款總額之5%，去年期初與期末應收帳款總額分別為\$1,200,000與\$1,400,000，若去年度認列呆帳損失\$40,000，則實際沖銷之呆帳金額為何？(A)\$20,000 (B)\$30,000 (C)\$40,000 (D)\$50,000

※ 注意：1. 考生須在「彌封答案卷」上作答。

2. 本試題紙空白部份可當稿紙使用。

3. 考生於作答時可否使用計算機、法典、字典或其他資料或工具，以簡章之規定為準。

科目：會計學

系所組：企業管理學系管理學碩士班甲組

二、申論題 (請詳列計算過程，共計 20 分)

1. 下列個別情況，請說明其損益金額各為多少？

- (1) 輔仁公司面對一項法律訴訟，有 40% 之機率會勝訴而不會有賠償，60% 之機率會敗訴，若敗訴需賠償 \$2,000,000，試估計其可能的損失金額。(5 分)
- (2) 企管公司銷售產品時提供更換重要零件之保固服務，每一件產品更換 1 個零件的成本為 \$100。依據過去經驗，有 20% 的機率會發生 1 個零件故障，30% 的機率會發生 2 個零件故障，50% 的機率會發生 3 個零件故障。若公司今年的銷售量為 20,000 單位，試估計其應認列之損失金額。(5 分)

2. 天主公司以 \$30,000,000 承包一項工程，有關資料如下：

	2015年度	2016年度	2017年度
本年度投入成本	\$12,500,000	\$10,500,000	\$12,000,000
估計尚須投入成本	12,500,000	12,500,000	0
本年度請款數	12,500,000	14,000,000	7,200,000

請問：

- (1) 企業會計準則規定工程結果可以合理估計，應採用完工百分比法計算工程損益，工程結果可以合理估計的條件為何？(5 分)
- (2) 本題若採用完工百分比法，請計算 2016 年度之工程損益。(5 分)

※ 注意：1. 考生須在「彌封答案卷」上作答。

2. 本試題紙空白部份可當稿紙使用。

3. 考生於作答時可否使用計算機、法典、字典或其他資料或工具，以簡章之規定為準。

科目：微積分

系所組：企業管理系管理碩士班
乙組

1. (8%) $\lim_{x \rightarrow \infty} \frac{-7x^2 + 4x}{x^2 - 2x} = ?$

2. (10%) $\lim_{x \rightarrow \infty} x^{100} e^{-x} = ?$

3. (8%) Let $f(x) = (1 - 2x^2)^8$. Find $f'(x)$.

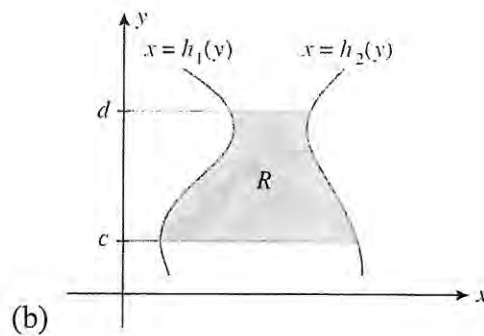
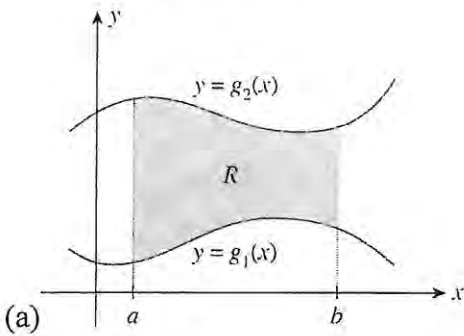
4. (8%) $f(x) = e^{\ln x}$, find $f'(x)$.

5. (10%) $f(x) = x^{\ln x}$, Find $f'(x)$. $\ln y = \ln x \ln x \quad \frac{y'}{y} = \frac{1}{x}(\ln x)' = \frac{1}{x}$

6. (10%) Find an equation of the tangent line to the function $x^2 y^3 - y^2 + xy + 1 = 0$ at the point $(y, x) = (1, -1)$.

7. (8%) Please write the integral formula to correctly evaluate the following region R .

(Hint: $R = \int_a^b \int_{g_1(x)}^{g_2(x)} dx dy$)



8. (8%) Please evaluate $\int (2x^{-2} + 3x^5) dx$

9. (8%) Please evaluate $\int (e^x + x^e) dx$

10. (10%) Please evaluate $\int \ln x^2 dx$

11. (12%) Please evaluate $\int_{1/2}^1 \frac{3^{x-1}}{x^2} dx$

※ 注意：1. 考生須在「彌封答案卷」上作答。
2. 本試題紙空白部份可當稿紙使用。
3. 考生於作答時可否使用計算機、法典、字典或其他資料或工具，以簡章之規定為準。

科目：管理學

系所組：企業管理學系管理學碩士班

請依序作答，否則不予計分

Astor Youth Hostel Group 是位於倫敦成立超過四十年的青年旅館集團，在寸土寸金的倫敦經營地有聲有色。Alex Rivers 為現任經理人，是創辦人 Alan Rivers 的兒子，繼承父業的他平日負責的工作包含：(a) 預算編列及製作營收報告、(b) 制定行銷策略、(c) 從旅人中徵聘合適者擔任員工、(d) 維護旅館建築設備以及服務流程等。1999 年 Alan 為回饋社會遂成立一基金會，有鑑於孩童及青年是當今社會最弱勢的族群，該基金會的宗旨在增進世界各地孩童與青年在社會、健康及教育的福祉，協助的對象已遍及英國及肯亞、越南、泰國、巴西與哥倫比亞等其他國家的弱勢孩童。

1. 請問 Alex 平日負責的工作分別代表什麼企業活動(business activities)? (20%)
2. 根據上述資訊，Astor Youth Hostel 經營的價值觀反映出哪一種觀點?為什麼?(10%)

四大管理功能/活動彼此之間是連續應用的過程，以大學企管系舉辦研討會為例有下列事項：

- (a) 發展出整合行銷、減少不必要支出以及廣告招商企劃等策略方案
 - (b) 該系設定向特定組織募款的贊助金額佔總預算的 80%
 - (c) 某特定組織的贊助金額只達總預算 50%，原因可能是企劃議題太過侷限
 - (d) 籌備小組總召必須思考要用何種方式來影響、激勵相關成員，以便提出具前瞻性與創新的企劃案
 - (e) 延聘相關人才加入該團隊
 - (f) 成立研討會籌備小組，負責舉辦研討會、拉贊助、開發尋找有興趣之與會者
 - (g) 提出調整方案，擴大議題廣度與連結性，再重新提出企劃案
 - (h) 針對小組成員間的紛爭歧異，總召居中協調溝通讓所有成員能共同努力
3. 四大管理功能/活動(management activities)是什麼?上述事項各自屬於哪種功能? (20%)
 4. 換作是你，依據四大管理功能你將如何執行整個活動?(20%)(請勿直接抄寫上述事項)

五月天在娛樂界號稱演唱會之王，場場令歌迷感動驚豔的演唱會內容，不得不歸功於「相信音樂」的演唱會製作部門。2014 年一月，在董事長周佑洋先生的帶領下，該部門自立門戶與技術服務公司「創昕」、舞台設計公司「FREE'S」，以及燈光、音響、視訊設備的租賃公司「聯立」、「神翼」、「神樺」合併成立「必應創造股份有限公司」，是台灣唯一軟硬體資源整合型展演服務公司，為名符其實的展演製作之王，兩岸三地無人能出其右。必應不只做演唱會，只要利潤合理，也承辦棚內錄影節目、典禮晚會、運動賽事以及大型法會如佛教祈福音樂會、基督教布道會等活動，無論是設備租賃或設計活動內容都是必應能夠提供的服務。該公司在 2018 年上市前業績發表會上宣布，經營項目除承辦演唱會製作外，該公司短期發展策略以原創智慧財產權(IP)推出活動式親子樂園「8 呎的搞怪樂園」為起點，並發行繪本，期能透過原創內容建立授權商業模式；中期鎖定推展原創內容至青少年客層、新增戲劇拍攝與移轉演唱會經驗發展中國大陸市場商業型演出；長期擬將進一步發揮一條龍服務能耐，以大型自製演出與拓展大陸硬體設備租賃市場為目標。

5. 必應創造在成立之初與其他五家公司合併，請說明此舉是採用何種成長策略?請說明其意涵。(15%)
6. 根據上市前業績發表會佈達的資訊顯示，必應未來的經營是採用何種成長策略?組織採取此策略立基的組織資源有哪些?(15%)

※ 注意：1. 考生須在「彌封答案卷」上作答。

2. 本試題紙空白部份可當稿紙使用。

3. 考生於作答時可否使用計算機、法典、字典或其他資料或工具，以簡章之規定為準。

科目：設計概論

系所組：企業管理學系管理學碩士班乙組

- 一、 文藝復興與巴洛克時期是西方造形文化演進的兩個重要時期，請分別說明這兩個時期在設計風格方面，例如：建築、雕刻與繪畫等三方面，分別有何特色。(30%)
- 二、 何謂簡約美學？試申論其對設計之影響。(30%)
- 三、 何謂文化創意產業？試舉例說明之。(20%)
- 四、 解釋下列名詞：(一)綠色設計(10%)；(二)綠色時尚(10%)。

※ 注意：1.考生須在「彌封答案卷」上作答。
2.本試題紙空白部份可當稿紙使用。
3.考生於作答時可否使用計算機、法典、字典或其他資料或工具，以簡章之規定為準。